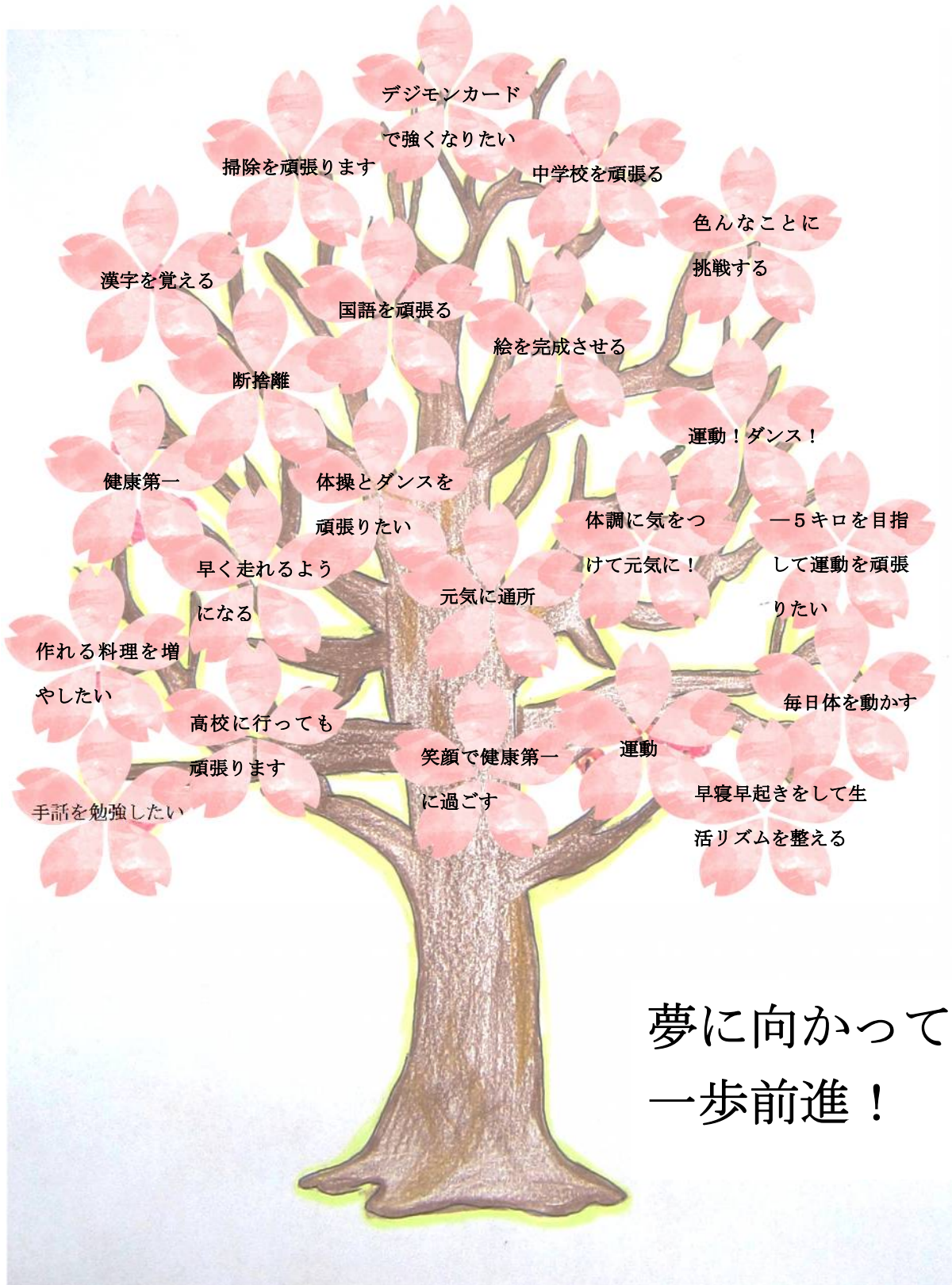




2022.3 VOL.2

編集人/社会福祉法人ポポロの会
〒581-0856 大阪府八尾市水越2-81
理事長 樋渡 輝子
TEL 072-940-3321 FAX 072-940-3322
Mail office@popolo.or.jp
HP <https://popolo.or.jp/>



夢に向かって
一步前進!

【生活支援事業部】

せいかつかいごじぎょう さと かせ
生活介護事業 里の風

はる ねんどはじ あら かんきょう
春、年度初め、新たな環境に
み どう おお
身を投じるかたも多いこの
きせつ しんきいつてんなに あたら こと
季節、心機一転何か新しい事を
やろう！と思われるかたも多い

ごぜんちゅう まいにち
午前中は毎日
がんば
頑張っています。



のではないのでしょうか。しかし！“継続は力なり”という言葉
があるように今回は1階のメンバーさんが継続して頑張っ
ていることを紹介します！1階のメンバーさんは身体障がい
の方が多くいらっしゃいます。メンバーさん達はおのこの自分
らしく創作や演劇、軽作業等様々な活動に取り組んでおられます。Sさんは幼児向けの玩具
クリップを使って、筒の箱に挟んであるクリップをつまみ取り、箱に入れるという運動を
しています。手の機能維持のため、細かい動きを少しでも長くできるように毎日手の運動に
取り組んでおられます。次に屋外に目を移すと、まだ寒空のもと歩行運動に取り組む方が
いらっしゃいます。数年前から取り組みを開始し、雨が降っていなければ、暑い日も寒い

日も花粉が舞っていても
がんば うんどう つづ
頑張って運動を続けてお
られます。日々の積み重
ねが今日の自分を形作っていると感じる一場面です
ね。

ぶんがんば
あと10分頑張ろうぜ！



さて再び屋内へ。創作活動に熱心に取り組むメン
バーさんがいらっしゃいます。その手元にご注目く
ださい。それぞれのメンバーさんの特性や状態に合
わせて、自助具をスタッフが製作しました。握りやすいように T の字型になっていたり、
握れないので指にはめて（製作したスタッフによるとメリケンサックからインスピレーシ
ョンを得たとか）絵を描いておられます。これらの自助具の使用により
日々の活動に打ち込むことが可能になっています。その人のやりたい
！という想いを大切に、それを叶えるべくその人にマッチしたやり
方を提供すべく知恵を絞る。そのようなこと
を常に意識しながら支援を行っています。



コレガオレノスタイルダ yo~



【児童発達支援事業部】

ほうかごとう じぎょう
放課後等デイサービス事業 どれみ・かのん・タクト

どれみには、生き物に興味を持っている児童が沢山いて、夏には近くの公園や庭でよく虫捕りをしています。なかでも生き物が大好きなRくんは、捕まえるだけでなく、餌やり・水の交換などお世話も率先して取り組んでくれています。

そんなRくんですが、お友達が学校の宿題に取り組んでいる時、いつも隣でその様子を見ていました。後日、Rくんにも学校から宿題を出されましたが、苦手意識もあり、取り組むことができませんでした。しかし、自ら見に行っているその様子からRくんも少し勉強に興味があるのかもしれないと考え、どれみからの宿題を用意することにしました。

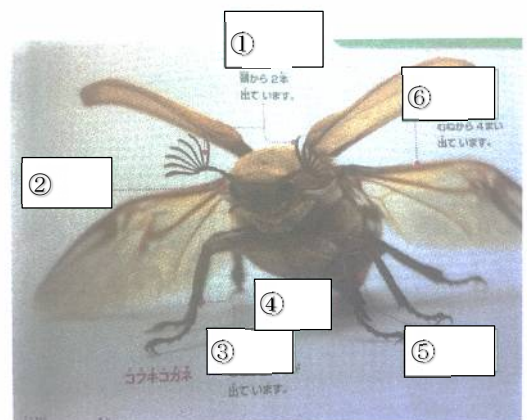
内容は、Rくんが関心のある生き物についてです。いつも生き物のお世話をする際に観察するだけでなく図鑑を使って名前や特徴を調べ、何を食べるのか、どんな環境で育つのかを調べたりしていました。生き物の事なら集中して調べることができるRくんのいい所を活かして、「写真を見て、その生き物の名前を書く」という課題を作成しました。

問題を作るにあたり意識したこと

1. Rくんの興味のある内容にすることで、自分から取り組むことに繋がる。
2. 全て難しい問題にはせずに、Rくんの知っている生き物を一つ問題に入れることで、自信とやる気に繋がる。
3. 自分で探して回答することで知らない生き物は、図鑑から探して回答できるように、図鑑の写真をカメラで撮って使用した。

すると、実際に問題を見て「これは俺も知っている。」と職員にアピールしたり、知らない生き物は、図鑑を使って調べたりして、カタカナや漢字で図鑑の文字を写すことができました。二回目の宿題も取り組んでいて、好きな職員と一緒に楽しみながら宿題に取り組むことができていました。

興味のあるものを取り入れるだけでやる気がうまれることが分かり、楽しそうに机に向かう姿を見られたので嬉しく思いました。職員の指示ではなく、本人が学びたいことを調べていくことで、無理なく、楽しく取り組めたのが良かったのだと思います。子どもの「好き」は学びのチャンスだと改めて感じさせられる出来事となりました。



寄付金控除をご希望の方へ

ポポロの会へご寄付いただくと、税制上の優遇措置が受けられます。

□ 寄付金控除 (所得控除)

個人が特定寄附金を支出したとき、寄附金控除として所得金額から差し引かれます。

寄付金控除の算出式

[その年中に支出した特定寄附金の額の合計額※] - 2,000円 = 寄付金控除額

※注：特定寄附金の額の合計額は所得金額の40%相当額が限度です。

お振込先

りそな銀行 小阪支店 普通預金 0251309

口座名義

社会福祉法人ポポロの会

□ お手続きについて

お振込み後、メールもしくは電話にて寄付お振込みの旨と、お名前、ご住所をご連絡ください。

寄付控除に必要な書類をお送りいたします。寄付先のご指定がある場合はその旨もお申し付けください。お手数をおかけいたしますが、ご協力のほど、お願い申し上げます。

お問い合わせ先

社会福祉法人ポポロの会 法人事務局

〒581-0856 八尾市水越2-81

TEL: 072-940-3321 FAX: 072-940-3322

□ ポポロの会とは

ポポロの会は、障がい者の「社会参加」と「働く場」を提供することを目的とし、1983年に活動を開始いたしました。2003年に法人格を取得し、現在は、八尾の水越を拠点に、芸術活動や農作業、菓子製造を中心とした自立支援、日中活動支援及び相談支援、生活介護、就労支援、グループホーム、発達障がい児支援の事業を実施しています。

「里の風」老朽化に伴う修繕費用として、外壁の割れや再塗装費用に約1200万円を要しましたが無事に修繕を終えることができました。

皆さま、あたたかいご支援ありがとうございました！！

☆毎月たくさんの方々にご協力・ご支援いただき誠にありがとうございます。

「ポポロの会後援会会員」の皆様におかれましては、非常に多くの方から複数口の会費を拝受させていただいております。今年度は、新型コロナウイルスのクラスターにより、約3週間事業停止を余儀なくされ約1000万円の損失がありました。

今後とも変わらぬご支援のほど、よろしくお願いいたします。また、別口でのご寄付、新規ご加入の方も随時お待ちしておりますので、何卒ご協力の程お願い申し上げます。

1、年会費

①個人会員 年会費 一口 2,500円 ②団体会員 年会費 一口 10,000円

※複数口の会費の場合は、何口(数)をお書き添えください。

2、♡ご寄付♡

①グループホーム寄付金 一口 2,000円 ※振込用紙に「グループホーム寄付」とご記入下さい。

②里の風修繕等寄付金 一口 5,000円 ※振込用紙に「里の風へ寄付」とご記入下さい

3、年会費、及び寄付金の振込方法 ※手数料は不要です

ゆうちょ銀行 口座番号 : 00900-0-309215 口座名義 : 社会福祉法人ポポロの会 後援会

原則、同封の「指定振込用紙」をお使いいただけますよう、よろしくお願い申し上げます

◆お問い合わせ先◆  社会福祉法人ポポロの会 後援会 (法人事務局内) TEL:072-940-3321

◎寄付金控除をご希望の方へ◎

寄付金控除を受けるには、社会福祉法人への寄付が必要となります。寄付金による税制上の優遇措置をご希望される方は、所定の手続きが必要となりますので、振込を行なう前に法人事務局までご連絡を御願いたします。 法人事務局直通 TEL 072-940-3321

【就労支援事業部】

就労継続支援B型事業 ラボーロ

今回はラボーロの軽作業“焼き菓子の商品化”の作業をご紹介します。ラボーロの商品（生菓子・焼き菓子）は里の風にある“ケーキ工房ふらっと”で作っています。そこで焼きあがった焼き菓子たちがラボーロに運ばれてきて、メンバーさんが“商品化”という作業を行い、お店で販売出来るように仕上げられます。運ばれて来るクッキーなどは袋詰めのみが終わった状態です。クッキーの商品化の作業は簡単に言うと次の通りです。

- ① 袋の上部をクラフトはさみでギザギザに切る。
- ② 原材料などの明記されたシールに賞味期限のハンコを押す。
- ③ 賞味期限シールを1枚ずつ切り分ける。
- ④ クッキーの袋にシールを貼りつける。
- ⑤ 上部をリボンで結んで出来上がりです。



また、こういった作業を行いながら、袋の中のクッキーが割れていないか、袋に穴は開いていないか等も、商品化の作業をしながらチェックしてくれています。工程も多く指先もたくさん使い、とても集中力のいる作業だと思います。と同時に作業が丁寧で細かいところまで気配りができるという強みを生かした作業でもあります。

昨年さくねんの11月がつと12月がつには大量注文たいりょうちゅうもんが入り、合計ごうけいでクッキー300個こと店頭てんとうにも並べる分ならのクッキーの商品化しょうひんかを行おこなってくれました。毎日まいにちのように商品化しょうひんかの作業さぎょうに向き合むってくれたメンバーさん達たちのおかげおかげで無事ぶじに納品のうひんし、お客様きゃくさまに喜よろこんでもらうことができました。

ラボーロには8名のメンバーさんがいますが、皆さんがこの商品化作業しょうひんか さぎょうが得意とくいなわけではありません。それぞれに得意な部分ぶぶんで強みつよを生かした作業さぎょうに取り組とき組くんでもらっています。

苦手な部分にがては補おぎない合い、お客様きゃくさまに喜よろこんでもらえるよう毎日まいにち頑張がんばっています！

きぎょうしゅどうがたほいくじぎょう
【企業主導型保育事業】

たくじしよ 託児所 バンビ

ひなんくんれん 避難訓練

バンビでは1年を通して、ひと月に一回は避難訓練を実施しています。
火災、地震の訓練に加えて、不審者対応の訓練は年2回義務付けられています。

子ども達にとって、月に一度であっても普段の日常生活とは異なった場面の体験ですから、はじめる前には分かり易く説明をするようにしています。できるだけ不安や恐怖心が残らないようにしなければと思います、特に、不審者対応については、職員が不審者役を演じることから、ビックリしたり、キョトンとする子どももいます。終わった後のフォローも忘れずに行うようにしています。毎月行っていることもあって、火災訓練では、濡らしたフェイスタオルを口元にあてて外へ避難する事が身についています。



避難訓練は、みんな真剣そのものです。いざという時のために普段からの心構えが必要になってきますし、普段から意識して訓練することで有事の際には落ち着いて行動できると思います。



おし 《 教えて!! みんなのルーティン 》

たくじしょ ばあい ～託児所 バンビの場合～

あさ かい 【朝の会】

あさ あいさつ
朝の挨拶をします。

ひづけ てんき い
→日付、天気を言います。

なまえ よ て
→名前を呼ばれたら手をあげて

げんき へんじ
元気に返事をします。

きせつ うた うた
→季節の歌を歌います。

いま
→今からすることを言います。

そと まえ 【外あそび前】

ばん ちゃ の
「1番、お茶を飲みます！」

ばん
2番、トイレに行きます！

ばん ぼうし くつした は
3番、帽子をかぶって靴下を履きます！」

まいにち こ たち おぼ いっしょ い
毎日していると子ども達も覚えて一緒に言ってくれたり、

かつどう む せっきょくてき こうどう
活動に向けて積極的に行動してくれています。



じどう ばあい ～児童デイサービス どれみの場合～

かえ かい はじ まえ えほん よ き
帰りの会を始める前に『絵本の読み聞かせ』

をしています。帰りの会の前に行うことで、

こども たち ばめん き か いしき
子ども達が場面の切り替えを意識できる

ようにしています。絵本を読んでいる時は

まった きょうみ な み こ つぎ ひ
全く興味が無いように見えた子が、次の日に

その絵本を気に入って持ち歩いたり、

「絵本見ない！」と言っていた子も、

よ はじ くぎづ
読み始めると釘付けになっていたり…。

こども たち たの たの かお
子どもたちの楽しんでいる顔を見るために、

スタッフは ひびおもしろ えほん さが
日々面白い絵本を探しています。



ばあい タクト K,Y さんの場合…

K,Y さんはタクトに来られると
おやつを食べる
→歯磨きする
→遊ぶ (音楽を聴く)
→トイレに行く
→お家に帰る

という流れで過ごされています。

元々は最初に音楽を聴くことが多かった K,Y さん。

曲の区切りやタイミングが合わず、おやつを食べられない時もありましたが、ルーティンを決めたことでおやつを食べて、音楽も楽しく聴くことが出来るようになりました。



ばあい メンバーさんの場合…



やすみの日には家のトイレ掃除をします。



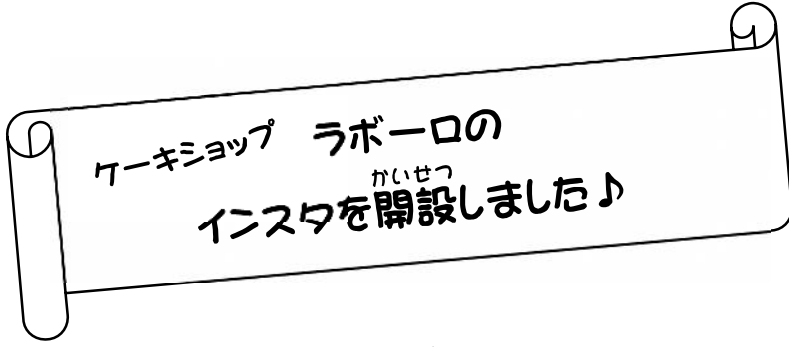
毎日いえにかえったらシャワーをあびます。

いえにかえたらおやつを食べます。



にちようびとげつようびはおでかけ！





LAVORO0865

ラボローのInstagramが開設されました♪

新商品やお得な情報など随時更新していますので、

上記のQRコードを読み取って「LAVORO0865」をフォローお願いします(*^_^*)

* ポポロの会のHPからも入ることができます。

ユーザー名: LAVORO0865

いいねや「# ラボロー」などでの投稿也大歓迎です♪



編集後記

三月といえば新生活で新しい環境になる方も多いのではないのでしょうか？

学校や会社など慣れた場所から違う場所に行くのは大きな期待と不安がありますよね。

加えてコロナ禍で今までとは違う生活の中、私は最近一人暮らしを始めました！

親元を離れて一人の自由な時間が多く楽しい反面、料理や洗濯、掃除などの家事を一人でしなないといけないのが思っていた以上に大変でした。

住み始めて一週間経った頃こんなハプニングもありました。少しでも節約しようと少し

遠いスーパーへ買い物に行こうとして慣れない道を自転車で漕いでいると、段差に躓き

思い切り転倒したことも…(笑)

幸い大きなケガもなく済みましたが、しばらくは買い物も近場の所にしました。

あとは洗濯機が突然壊れたり…思い出すとキリがありません(笑)

今ではどうにか乗り切る強さがありました。改めて働きながら家事をこなす母、何でも相談に乗ってくれる父の偉大さが身に沁みます。

福永



【発行人】関西障害者定期刊行物協会 大阪市天王寺区真田山町一丁目 東興ビル四階

《定価五〇円》

1984年8月20日 第三種郵便物承認 毎月(1・2・3・4・5・6・7・8の日)発行



社会福祉法人ポポロの会
〒581-0856 大阪府八尾市水越2-8-1
TEL 072-940-3321 FAX 072-940-3322 Mail: office@popolo.or.jp

<https://popolo.or.jp/>

ポポロの会

検索